

24^{es} JOURNÉES

DE FORMATION, D'ÉTUDE ET DE
RECHERCHE DE L'AIRe



DU 4 AU 6 DÉCEMBRE 2019

**SOCIÉTÉ INCLUSIVE
ET SOLIDAIRE :**

**ENTRE AMBITION ET RÉALITÉ,
LE DITEP ACCÉLÉRATEUR DE
PRATIQUES**

Montpellier, LE CORUM

www.aire-asso.fr



Direction[s]

CHAMP SOCIAL
FORMATIONS

ARGUMENT

La société inclusive et solidaire doit affirmer une place à chacun, quelle que soit sa singularité.

Le caractère inclusif d'une société assure à toute personne de pouvoir exercer pleinement ses droits, ses devoirs et ses libertés de citoyen. La reconnaissance de la place et du rôle de chacun et de ses différences dans la cité, parmi et avec d'autres personnes, participe au respect de sa singularité.

C'est un choix sociétal qui se développe de manière universelle et se traduit notamment par le respect de la personne et de son intégrité, l'exercice de ses droits : à l'autonomie, à l'éducation, l'apprentissage tout au long de la vie, au consentement éclairé, à l'interdiction de toute discrimination...

Ce changement de paradigme ouvre des possibles sur des parcours sans ruptures des enfants accompagnés en DITEP. Il est un vecteur de transformation, d'une recomposition de l'offre, d'une évolution dans les relations entre les parents, l'environnement et les réseaux.

La traduction politique de ce choix sociétal, si elle développe des logiques coopératives, pourrait imposer une désinstitutionnalisation sans nuance et conduire à de nouvelles formes d'isolement ou d'exclusion.

L'AIRE a toujours revendiqué la nécessaire évolution de nos « institutions ». Au travers de ce changement culturel, nous militons pour une société de la diversité qui articule des communautés sociales différentes, des espaces de vie singuliers, des organisations particulières.

Le « Dispositif intégré ITEP », élaboré et soutenu par l'AIRE favorise le passage d'une logique d'établissement à une logique d'accompagnement et de coordination de parcours.

Ces journées nationales d'études et de formations questionnent l'articulation entre :

- la prise en compte des aspirations, compétences et besoins des enfants, adolescents, jeunes adultes en situation de handicap et de leurs parents.
- la transformation des institutions, l'évolution des pratiques et la diversification des approches cliniques.
- le droit des personnes.

Ainsi le DITEP, tout en soutenant cette démarche inclusive et solidaire, continue de garantir une dimension soignante globale.

Nous débattons de la dialectique entre la place des parents, le droit des personnes, le DITEP, l'environnement, notamment sur les thèmes suivants :

- La capacité à agir des parents et des enfants est au cœur de ces évolutions sociétales: quelle prise en compte ?
- Le DITEP s'articule avec son environnement : quelles coopérations construire pour garantir un parcours de vie coordonné ?
- La refondation de l'école de la République consacre le principe d'école inclusive : quelles co-constructions avec les lieux de scolarisation, de formation professionnelle, d'insertion... ?
- La transformation de l'offre nécessite une plasticité de nos institutions : Quels changements pour les professionnels dans les approches et réponses cliniques au service des personnes accompagnées ?

OBJECTIFS

- Être en mesure de se représenter le concept de société inclusive sa déclinaison dans les politiques inclusives publiques et son appropriation dans le cadre des pratiques professionnelles médico sociales.
- Prendre en compte la dimension du pouvoir d'agir des parents et des enfants dans nos pratiques professionnelles.
- Appréhender de nouvelles formes de co-constructions avec les lieux de scolarisation, de formation professionnelle et d'insertion dans le cadre de la refondation de l'école de la République. Pouvoir articuler les enjeux et les contraintes d'une coopération inter-institutionnelle.
- Intégrer la notion de DITEP dans la dynamique de réseau ouvert sur la cité qu'elle promeut.
- Appréhender de nouvelles orientations cliniques pour répondre à un accompagnement inclusif.

PROGRAMME

Mercredi 4 décembre 2019



Séances plénières

Un fil rouge de l'ensemble des journées sera assuré par Monsieur Antoine JANBON, rédacteur en chef Union Sociale, qui aura pour mission, d'animer les interventions, de reprendre des points essentiels des échanges et de synthétiser ces journées.

13 h - 13 h 30 **Accueil**

13 h 30 - 14 h 15 **Ouverture des journées**

Mot d'accueil : Monsieur Gilles GONNARD, Président de l'AIRe

Discours d'ouverture :

- Monsieur Philippe SAUREL, Maire de Montpellier et Président de Montpellier Méditerranée Métropole
- Monsieur Pierre RICORDEAU, Directeur Général ARS Occitanie
- Madame Béatrice GILLE, Rectrice de l'Académie de Montpellier, Chancelière des Universités

14 h 15 - 15 h 15 **Monsieur Patrick GOHET - Adjoint au Défenseur des Droits**

Qu'est-ce qu'être inclusif ?

« Pour une authentique politique au service des personnes en situation de handicap : une histoire (de la réparation à l'inclusion), deux moyens (l'accessibilité de l'environnement et la compensation des déficiences), trois objectifs (à chaque personne en situation de handicap une réponse adaptée, évolutive et durable), quatre moyens juridiques (loi de juillet 1987 sur l'emploi ; loi 2002-2 sur les institutions ; loi du 11 février 2005 pour l'égalité des droits et des chances, la participation et la citoyenneté des personnes handicapées ; la convention internationale relative aux droits des personnes handicapées - CIDPH), cinq acteurs (les associations, les professionnels, les collectivités territoriales, l'Etat, les organisations internationales) ».

15 h 15 - 16 h

Intervention de Monsieur Alain BOUHOURS, *Chef du bureau de la personnalisation des parcours scolaires et de la scolarisation des élèves handicapés*

16 h - 16 h 30

Pause

16 h 30 – 17 h 30

Madame Valérie VIVET - *Coordonnatrice COCAGNE ACEPP 31*
Monsieur Jean-François Robic - *Président COCAGNE ACEPP 31*

Les Universités Populaires de Parents, L'UPP Accueil pour tous de Toulouse : Des parents en mouvements pour une société inclusive

Les Universités Populaires de Parents ont pour objectif de développer le pouvoir d'agir des parents. Des groupes de parents mènent des recherches afin de construire et partager leur expertise parentale. Ce travail de parents-chercheurs est également l'occasion de proposer des actions citoyennes afin de croiser les regards entre les différents acteurs autour de l'enfant, dans la perspective de développer une démarche de coéducation.

L'UPP Accueil pour tous de Toulouse a mené sa recherche sur l'accueil des enfants en situation de handicap en portant sa réflexion sur l'écart qui peut exister entre les attentes de familles et les réponses apportées par les professionnels.

17 h 30 - 18 h 30

Monsieur Tim GREACEN - *Docteur en Psychologie, Directeur du laboratoire de recherche du GHU Paris, Psychiatrie et neurosciences*

« Changer les personnes ? Changer le monde ! »

« L'empowerment des personnes concernées ce n'est que la moitié de la bataille. L'autre moitié, c'est l'inclusion sociale. Il ne s'agit pas seulement de changer la personne, mais aussi de changer le monde. C'est du travail. C'est notre travail. »

18 h 30 - 19 h

Echanges avec les participants



Jeudi 5 décembre 2019

Ateliers



8 h 30 - 12 h

Ateliers n° 1 à 10 (p 8 à 14)

Séances plénières

13 h - 14 h

Dr Martine PARADIS-GUENNOU, *Pédopsychiatre*

Quelle clinique pour des enfants et adolescents accompagnés en DITEP ?

Accompagner les enfants et les adolescents suivis en DITEP dans un parcours inclusif sans rupture représente un véritable défi. Celui-ci peut être relevé au travers d'une compréhension fine et partagée de leur fonctionnement, en regard de leur vécu, leurs empêchements mais aussi leurs potentialités, dans chacun des contextes traversés. Ceci implique une prise en charge multidimensionnelle qui s'appuie sur une clinique plurielle, intégrative et articulée et qui permet la construction d'un suivi individualisé évolutif. La réussite d'un tel projet passe aussi par un travail avec la famille et les différents partenaires institutionnels, garantissant la mise en place d'actions adaptées et concertées.

14 h - 15 h

Madame Catherine SELLENET, *Psychologue et Sociologue*

La participation des parents, un remède à la crise ?

La question de la participation des parents, que ce soit à l'école, à l'hôpital, dans les structures d'accueil de la petite enfance, en protection de l'enfance comme en ITEP, est une question récurrente. Trop loin ou trop proche, le positionnement des parents semble rarement adéquat. Des parents démissionnaires aux parents envahisseurs ou consommateurs, la participation se déploie sous de multiples formes, toujours insatisfaisante. Les plaintes concernant cette participation montrent à l'évidence la centralité de cette question de la participation et de la place, une question d'autant plus prégnante que nous sommes entrés dans une ère qui prône la coéducation, l'alliance des parents et des professionnels autour de l'enfant. La non-participation inquiète et le concept de participation est bel est bien, comme le note Marcel Bolle de Bal, un concept migrateur qui se loge partout où existe un besoin de « reliance ». D'où un panel de

questions essentielles à se poser partout où la notion s'invite : de quelle participation parle-t-on ? À quelle participation rêvent les professionnels ? Qu'en pensent les parents et quels sont les arguments qu'ils opposent au mythe consensuel qui leur est proposé ? Quelles sont les raisons de leurs résistances qui s'énoncent violemment ou à bas bruit ? Quelle est la réalité de cette participation dans les institutions et quelles seraient les conditions et les bénéfices d'une participation augmentée ? La communication proposée s'inscrit dans une démarche réflexive et prospective car comme le disait si bien Saint Exupéry (Citadelle, 1948) : « *L'avenir n'est jamais que du présent à mettre en ordre.* »

15 h - 15 h 30

Echanges avec les participants

15 h 30 - 16 h

Pause

16 h - 17 h

Monsieur Serge EBERSOLD, *Sociologue, Professeur au CNAM*
Titulaire de la chaire accessibilité

Politiques inclusives, accessibilité et mutations de l'intervention sociale en Europe : perspectives et enjeux

La communication présentera dans un premier temps une typologie des politiques inclusives européennes au regard de la redéfinition des rôles et des missions du secteur spécialisé. Elle corrèlera, dans un second temps, ces mutations à la reconfiguration de l'intervention sociale que portent en elles des politiques publiques assujettissant sa légitimité à la concrétisation des droits individuels et à la transformation de l'usager abstrait des textes en un usager concret expérimentant au quotidien sa condition citoyenne. Elle insistera en troisième lieu sur les enjeux identitaires que portent en eux de tels déplacements.

17 h - 18 h

Monsieur Robert VOYAZOPOULOS, *Psychologue – INS HEA Suresnes*

« Comportements difficiles, comportements problèmes, élèves perturbateurs » : comment l'Education nationale conçoit et pilote (ou non) l'école inclusive ?

Dans le champ du handicap, les enfants avec troubles psychologiques représentent un public singulier tant du point de vue individuel et clinique que de celui du fonctionnement adaptatif et des situations d'apprentissages.

Les conditions actuelles et futures de leur scolarisation seront analysées au regard des derniers textes officiels, des dispositifs actuels, des études publiées et des observations, pour comprendre les enjeux et les contraintes d'une coopération institutionnelle, pas toujours plébiscitée par les professionnels, entre le champ du médicosocial et le monde éducatif.

18 h - 18 h 30

Echanges avec les participants

18 h 30 - 19 h

CONCERT du projet DEMOS

Le projet DEMOS (Dispositif d'Education Musicale et Orchestrale à vocation Sociale) est un dispositif de démocratisation culturelle centré sur la pratique musicale en orchestre. Grâce à lui, et ce pendant 3 ans, 105 enfants âgés de 7 à 12 ans, vont découvrir la musique classique et jouer d'un instrument au sein d'un orchestre symphonique.

Ce projet est destiné à des enfants habitant des quartiers relevant de la Politique de la Ville ainsi que des zones rurales insuffisamment dotées en institutions culturelles. DEMOS défend ainsi l'idée que la musique doit jouer un rôle essentiel dans la dynamique territoriale, intégration sociale, éducation artistique, accès à la culture, pédagogie de l'enseignement musical, action citoyenne, les enjeux de ce dispositif sont multiples.

Vendredi 6 décembre 2019

Ateliers

8 h 30 - 12 h

Ateliers n° 11 à 20 (p 14 à 29)

Séances plénières

13 h - 14 h

Monsieur Philippe FORGET, Chef d'Orchestre et Compositeur

Nul n'est une île

La raison d'être et la légitimité de toute activité professionnelle se résume à une simple expression: l'art de la rencontre.

C'est dans les relations interpersonnelles que se révèle le plus intensément le sens de notre existence et de toute entreprise.

Le « Bien vivre ensemble » résulte du « Bien faire ensemble ».

Dépassant la simple juxtaposition de talents, l'art de la rencontre se décline au coeur des responsabilités managériales, mais aussi des politiques culturelles et des enjeux territoriaux... À travers le prisme du monde musical, des orchestres et des théâtres lyriques, des festivals et de la création artistique, les parallèles abondent entre l'organisation de tout modèle structurant



et les inévitables tensions d'une société moderne façonnée par la compétition, l'individualisme et les prescriptions techniques.

14 h - 15 h

Monsieur Alain GUYARD, *Ecrivain et Philosophe clinicien*

Apologie de l'inclusion

« L'inclusion fait suite à l'exploitation, à l'oppression, à l'assimilation, à l'insertion. C'est un nouveau vocabulaire dont on doit se demander quelle réalité il recouvre, si jamais cette réalité existe. Le mot laisse entendre que c'est à l'institution de s'adapter pour laisser la pleine place à celui qui ne rentre pas dans la norme. Or, depuis les codes sur tablette d'argile d'Hammourabi, il y a 6000 ans, l'institution ne s'adapte jamais, mais elle produit, induit et détermine ceux qui s'y coulent. D'où, trois solutions qu'on envisagera : ou bien l'institution est en train de disparaître et de se saborder volontairement ; ou bien elle est suffisamment retorse dans ses techniques de gouvernementalité pour normer en faisant croire à la liberté et au respect ; ou bien elle est à la fois en plein déclin et en pleine perversité. »

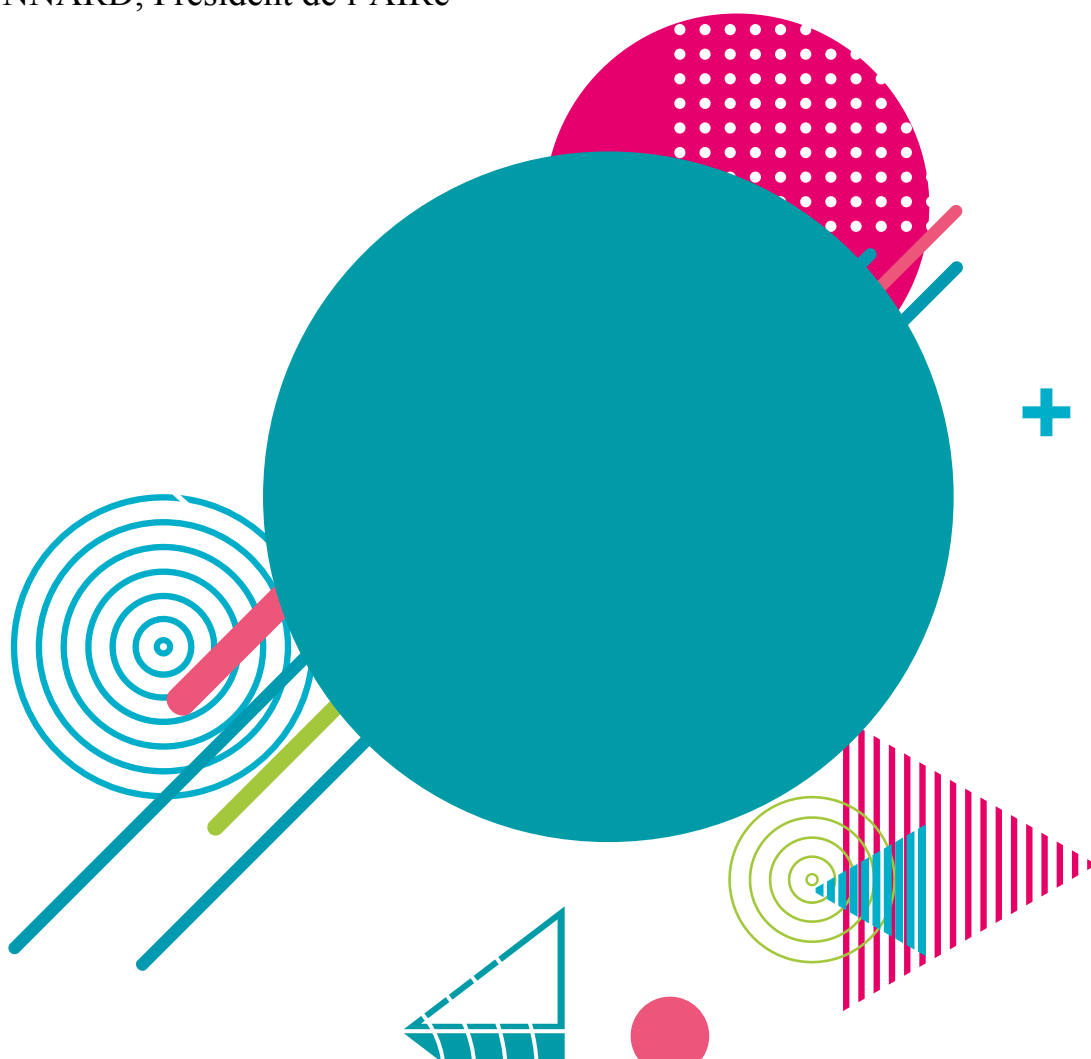
15 h - 16 h

Moment réflexif de ces trois journées par Monsieur Antoine JANBON

16 h - 16 h 30

Conclusion des journées

Monsieur Gilles GONNARD, Président de l'AIRe



ATELIERS

Dans ces ateliers des journées d'étude et de formation de l'AIRe à Montpellier, l'accent a été mis fortement sur la place des jeunes accompagnés et de leurs familles. De nombreux témoignages en présentiel ou en vidéo permettront d'illustrer les différentes thématiques.

Ateliers du jeudi 5 décembre

Atelier 1

« L'insertion socioprofessionnelle : deux modèles facilitateurs de parcours »

Pôle Rives Garonne (ARSEAA-Toulouse)

« La fonction de chargé d'insertion, de l'opérationnalité à l'expertise et à la transversalité dans le cadre du DITEP »

Face à la diversité des acteurs de l'insertion professionnelle et l'évolution constante des dispositifs, comment favoriser la sécurisation des parcours des jeunes accompagnés et répondre à la dynamique inclusive ?

Connaître et se faire connaître, telle est la mission du chargé de développement de l'insertion dont les contours ont été repensés au sein du pôle ITEP afin d'assurer une veille, une expertise et un appui technique auprès des professionnels de terrain. La complémentarité des missions et des compétences de chacun permet de proposer un accompagnement ajusté aux besoins et au projet de chaque jeune en mobilisant les ressources du territoire et les actions initiées en interne.

Les « Bidouilleurs » : collectif 7 ITEP, 2MECS, 2IMPRO, 2 ESAT, CFAS (ADAGES, APSH34, Association au service de l'enfance, Association Grèzes , Association T .Albouy, groupe SOS, FAIRES)

« Un réseau sécurisant les parcours d'inclusion et d'insertion par la création d'outils, le partage d'informations et la mutualisation des compétences. »

Notre point commun : nous sommes des professionnels du médicosocial avec la mission de chargés d'insertion socioprofessionnelle. Nous représentons nos établissements respectifs auprès de multiples partenaires de notre réseau. Nous accompagnons des jeunes de 14 à 20 ans en s'appuyant sur un essentiel travail d'équipe.

Nos valeurs communes : notre motivation qui nous pousse toujours davantage à trouver des solutions pour sécuriser le parcours socioprofessionnel des jeunes.

Atelier 2

« Le coordonnateur de projet : Fil rouge des parcours singuliers aux partenariats multiples »

ITEP du CEP St Jean du Caussels (ANRAS Albi 81)

Le Complexe Educatif et Professionnel Saint Jean du Caussels à Albi est un établissement étendu sur 9 hectares au cœur de la ville dont dépend un ITEP.

A l'intérieur de cette entité, existent des lieux et des temps transversaux tels que les ateliers préprofessionnels et professionnels, le self, le cinéclub ou le CVS partagés par des publics différents (MECS, ITEP et IMPro). Depuis quelques années déjà, nous observons une évolution des problématiques des jeunes accueillis nous amenant à nous questionner sur un accompagnement plus fluide, à la carte, pour éviter les ruptures.

La configuration du CEP est un atout dans la prise en charge globale. Un va et vient des jeunes dans les différents espaces d'accompagnement est devenu indispensable. La fonction de référent a évolué vers une fonction de Coordonnateur de Projet. Celui-ci devient le garant d'une continuité de projet dès l'arrivée du jeune jusqu'à son départ. Il est le fil rouge.

Alexis est accueilli depuis septembre 2013 et bénéficie depuis le début de sa prise en charge de cette flexibilité. Il nous présentera son parcours au sein de cet accompagnement singulier.

Atelier 3

« L'Unité d'Enseignement externalisée, de l'inclusion scolaire au fonctionnement en DITEP »

ITEP Mosaïques 77 (UGECAM)

« L'Unité d'Enseignement Externalisée, un outil intégré au DITEP, au service d'un parcours personnalisé. »

L'expérience de trois années de fonctionnement de l'UEE de l'ITEP de Brolles ouvre une réflexion sur les possibles diversités de réponses d'inclusion au service du projet personnalisé. Dans le cadre d'une réponse adaptée aux besoins de certains enfants, la contractualisation d'un fonctionnement en DITEP, à travers l'UEE, entre deux établissements, a été menée. Des parcours de jeunes vous seront présentés aboutissant à un questionnement sur la nécessaire évolution de la réponse d'inclusion scolaire, au travers la mise en place d'une plateforme pédagogique.

Avec la participation de Sylvie Canat, Professeur des Universités en sciences de l'éducation, Université Paul Valéry de Montpellier

« Pour une inclusion bienveillante, pensée et cohérente »

L'inclusion bienveillante, intelligente, cohérente et contenante n'est pas qu'idéologique, juridique et politique. Elle invite à repenser les pratiques de l'ITEP pour les aménager, les adapter à de nouvelles pratiques, hors établissement, mais néanmoins contenant et accompagnant le jeune, au dehors, dans un dedans ordinaire parfois peu aménagé à ses logiques existentielles et cognitives. L'intervenante en s'appuyant sur des entretiens avec des jeunes d'ITEP et de leurs parents présentera les conditions à réunir pour construire une inclusion dans les lieux, dans les liens et dans le symbolique.

Atelier 4

« La classe externalisée : l'école de l'adaptation institutionnelle »

DITEP DE Villeurbanne PEP 69

A Villeurbanne, la mise en œuvre du DITEP est venue créer des possibles, favoriser l'ouverture de l'ITEP vers l'extérieur et la volonté de mieux collaborer avec nos partenaires, l'Education nationale en tête. C'est donc plutôt confiant que nous avons ouvert il y a 3 ans une Unité d'Enseignement Externalisée au sein d'une école élémentaire de proximité.

L'immersion fût pourtant difficile... l'eau du bain parfois glacée !

Entre tâtonnement, recherche de sens, remise en question et persévérance, l'inclusion, avant même celle des enfants fût celle des professionnels et de l'institution. Si dans les textes, l'école se doit d'être inclusive, c'est pourtant par étapes que le projet se construit modifiant les pratiques des acteurs du médico-social pour se frayer doucement une place au sein de l'école. C'est ce parcours que nous tenterons d'exposer, celui d'une meilleure coopération entre les différentes communautés éducatives que sont le DITEP et l'Education Nationale afin de combiner, en réponse aux besoins des enfants accueillis : EDUCATION, SCOLARITE, CONTENANCE et ACCOMPAGNEMENT.

Atelier 5

« Construction de parcours inclusif et sans rupture pour des jeunes en difficulté : comment une association socio-sportive peut-elle contribuer à ce processus et avec quelle ingénierie »

Association Rebonds ! (Région Occitanie)

Rebonds ! association socio-sportive déployée en Occitanie, utilise depuis 15 ans le sport comme outil d'éducation et d'inclusion pour des jeunes en situation de fragilité. Une fois « la porte d'entrée sport » poussée, ses professionnels du sport, du social et de l'éducation spécialisée identifient et mobilisent les ressources d'un territoire afin d'amener les jeunes et leurs familles vers un mieux-être physique, psychique et une autonomie d'agir leur permettant d'être acteur de leur environnement à travers un parcours sans rupture. Une ingénierie complexe est alors mise en œuvre, s'appuyant sur l'identification des parties prenantes un ancrage sportif en club, une posture adaptée et une coordination des acteurs, pour qu'un accompagnement de proximité se réalise dans le respect des missions de chacun. C'est la dynamique entre plusieurs métiers, plusieurs espaces, plusieurs regards sur la situation du jeune et de sa famille, qui apporte une richesse de compréhension des situations, un panel de solutions et d'ajustements possibles dans la construction d'un parcours de vie.

On peut alors se demander comment cette ingénierie d'accompagnement multi partenarial peut contribuer à nourrir une réflexion sur le DITEP ?

Témoignage de Jonathan Moncassin (Gers 32)

« Parcours de vie d'un jeune accompagné en ITEP pendant 7 ans et qui est aujourd'hui éducateur spécialisé. Jonathan nous éclairera sur le rôle que l'activité physique a joué pour lui au sein de l'établissement (résilience), dans la construction de son parcours de formation et à présent dans sa fonction d'éducateur spécialisé au sein de l'ITEP. »

Atelier 6

« Le *donnant-donnant* pour passer du choc des cultures à la construction d'une culture commune *gagnant-gagnant* »

ITEP Les Cévennes Alès PEP30

En 2014, l'ITEP des Amariniers, établissement très isolé niché au sommet d'un col cévenol, devient l'ITEP Alès Cévennes en s'installant au cœur de la cité cévenole.

La dynamique de changement impulsée par cette transformation volontaire et radicale fait rapidement écho à un projet partagé d'école inclusive avec le collège Daudet, voisin de l'ITEP.

Quatre ans plus tard, le projet continue d'évoluer pour aller toujours un peu plus loin dans la complémentarité de nos 2 établissements ; UE intégrée au collège, inclusion, inclusion inversée, mixité de l'UE avec accueil d'élèves en difficulté, participation de certains élèves de la SEGPA à des activités de l'ITEP (équithérapie, Djembé, Hip Hop), coanimation de classes/ateliers/sports avec la SEGPA, participation au projet d'amélioration du climat scolaire du collège, animation de cercles de paroles, participation aux temps de vie de classe, soutien des équipes pédagogiques... Lorsque l'ITEP contribue à améliorer le climat scolaire du collège, il favorise la capacité de celui-ci à être inclusif... Le partenariat ne se décrète pas, il n'est pas naturel, il doit être pensé et organisé. Il se construit progressivement en accompagnant les professionnels dans cette démarche complexe. Il reste également très fragile lorsque qu'il repose sur des relations interpersonnelles et qu'il n'est pas porté et soutenu par les institutions.

Atelier 7

« Le soutien à la fonction parentale au cœur du projet inclusif »

DITEP les Alouettes (UGECAM)

Le DITEP SESSAD L'Alouette travaille en dispositif depuis plus de 6 ans. Il met au centre de ses interventions la plus grande inclusion sociale et scolaire possible du jeune.

Pour ce faire, ses pratiques professionnelles sont également tournées vers les parents, familles et accompagnants au sens large du terme. Un soutien à la fonction parentale est systématiquement proposé et mené par un « binôme famille » dédié. Outre une procédure bien déterminée par des temps et des espaces de rencontres dédiés, ce travail se joue avant tout dans les actions de la quotidienneté. Ce soutien à la fonction parentale permet de fédérer autour du jeune tous les adultes engagés dans son projet, en donner du sens et ainsi valoriser une dynamique de parents acteurs.

Atelier 8

« Collaboration Famille- DITEP : dispositif d'accompagnement et d'entraide »

DITEP Clair'joie 69 – Association l'UNION

« Dispositif d'Accompagnement des Familles en Attente (DAFA) au SESSAD de Limas »

Le projet de « Dispositif d'Accompagnement des Familles en Attente » est issu d'un constat simple : trois années peuvent s'écouler entre le moment où l'enfant commence à manifester sa souffrance à l'école et le début effectif de son accompagnement au SESSAD. Nous constatons que la temporalité de l'accompagnement proposé, n'était que rarement en adéquation avec la temporalité psychique des familles concernées et donc avec leur demande de soin.

Cela générerait des conséquences souvent délétères pour l'efficacité de l'accompagnement des enfants, ainsi :

- D'une part, la famille se trouve à priori vulnérabilisée par la situation qui l'a amenée à faire une demande de SESSAD, ce qui souligne un besoin d'étayage rapide.
- D'autre part, l'annonce de difficultés en milieu scolaire, dont l'origine est souvent multifactorielle, fragilise les parents qui perdent confiance dans leurs propres compétences à donner des repères éducatifs à leur enfant. Ce sentiment dévalorisant peut générer de la rivalité avec l'école et ainsi détériorer davantage les conditions d'apprentissage pour leur enfant.
- Enfin, lorsque la situation s'enlise plusieurs années durant, les difficultés psychologiques, éducatives et pédagogiques rencontrées s'enkystent dans un fonctionnement homéostatique qui n'apporte, certes, pas satisfaction, mais qui représente la seule modalité de fonctionnement connu par le système environnemental ainsi formé autour de l'enfant ; c'est-à-dire que l'ensemble du système familial et en premier lieu, l'enfant s'adapte aux difficultés, au prix de stratégies d'adaptation coûteuses, qui sont identifiées comme des troubles du comportement.

Au vu des difficultés énumérées ci-dessus, il semblait donc pertinent afin que les difficultés puissent être résorbées le plus rapidement possible, qu'une modalité d'intervention se mette en place le plus tôt possible, d'où mise en place d'un « dispositif d'accompagnement des familles en attente » (« DAFA »).

Il est encore tôt pour tirer des conclusions précises par rapport au DAFA. Cependant, nous avons le sentiment que ces interventions ont permis de contenir les difficultés de l'enfant, à l'école comme pour les parents. Ces derniers semblent avoir trouvé une écoute face aux difficultés exprimées, dans une temporalité plus proche de leur vécu. Nous pensons donc que le DAFA va dans le sens d'un apaisement des tensions pour éviter un décrochage scolaire pour ces enfants qui présentent des troubles du comportement, ainsi que les ruptures de parcours de soin.

ITEP Château Sage (PEA Toulouse 31)

« La famille, l'Ecole, et l'ITEP : 3 partenaires qui mobilisent des moyens pour relever le défi de l'inclusion »

Mathéo fait face à de réelles difficultés d'accès aux apprentissages dues à des troubles de l'attention importants : Mathéo est multi-dys (dyslexie, dyspraxie, dyscalculie...). Il ne parvient pas à s'intégrer dans un groupe de pairs et finit par le fuir.

Le risque de rupture scolaire est majeur.

Un dispositif interne à l'ITEP Château Sage, nommé « dispositif Nomade », s'est articulé aux autres modalités d'accompagnement proposées pour renforcer l'action auprès de ce jeune. Il s'agit de témoigner d'une collaboration collective entre le jeune et ses parents d'une part, l'unité d'accueil de jour, le dispositif Nomade et l'UEE de l'ITEP ; avec l'AVS et la responsable du dispositif ULIS au collège.

Ainsi, cette collaboration est devenue l'outil d'une dynamique inclusive permettant à Mathéo de tenir et de continuer à s'inscrire dans son collège. Le mérite de cette collaboration repose l'action des acteurs (parents et professionnels) : les problèmes ne sont plus additionnés et superposés ; les solutions sont multiples et articulées. »

Atelier 9

« Témoignage : Être ou avoir été usager d'un ITEP est une expérience qui vaut la peine d'être partagée »

MéTiS Europe

Avoir vécu une période de sa vie avec un accompagnement ITEP et pouvoir en parler avec du recul est riche d'enseignement pour tous. Le regard des premiers intéressés sur la réglementation, sur l'organisation, sur les professionnels eux-mêmes, nous concerne tous. Les usagers sont « experts du vécu », nous pouvons profiter de leur expertise avec le sérieux nécessaire à la formation professionnelle et avec l'humour qui accompagne cet exercice de réflexivité...



Atelier 10

« La dynamique inclusive (et créative) au sein du Dispositif »

ITEP Le Coteau 94 (UGEACAM)

L'ITEP le Coteau s'est engagé dans une dynamique d'ouverture orientée par une démarche inclusive. Des initiatives émergent dans différents services : accompagnement d'une jeune et sa mère à un concours de scrabble à l'Unité d'enseignement, entraîneurs de rugby extérieurs et inscriptions en club au Semi-internat, invitation d'une classe extérieure à une représentation de théâtre au Sessad... les professionnels, acteurs du processus inclusif construisent avec les singularités des enfants. La politique culturelle et artistique menée en transversalité développe des actions avec des intervenants extérieurs et des partenariats avec des structures culturelles. Des vidéos témoigneront que les jeunes accueillis, leur famille et les professionnels découvrent des formes artistiques, se familiarisent avec des lieux culturels, rencontrent des artistes, partagent des expériences où la parole circule et se tissent des liens sociaux. Pour aller plus loin dans ce processus inclusif, voir l'inverser, l'ITEP accueillera cette année une résidence d'artistes porteuse d'un projet où les enfants « partenaires de recherche » participeront à une réflexion sur les enjeux sociétaux et environnementaux de manière accessible et créative. Présentation en images et paroles.

Ateliers du Vendredi 5 décembre

Atelier 11

« ITEP/CFA : mutualisation des savoirs faire »



ITEP le Grezan 30 (CPEAG-L) et CFA Marguerittes

L'ITEP le Grézan accompagne et sécurise la mise en situation inclusive des jeunes qu'il accueille au sein des ateliers mécanique et cuisine du CFA/CCI de secteur. Cette mise en place de partenariat, et de présence de professionnels de l'ITEP auprès de ceux du CFA se réalise tout en proposant l'expertise interdisciplinaire (éducateur, psychologue, enseignants, chef de service, ...) de l'ITEP aux professionnels du CFA.

Ce lieu commun d'expérimentation permet non seulement une collaboration entre les personnels de l'ITEP et les enseignants du CFA au profit des jeunes de l'ITEP mais également, potentiellement, des apprentis en formation au CFA qui n'ont pas de notification MDPH.

L'accueil des jeunes au CFA répond également aux nouvelles missions qui lui sont confiées concernant l'accompagnement, en amont, des enfants souhaitant s'orienter par l'apprentissage, et faciliter leur intégration, notamment pour les personnes porteuses d'un handicap.

Il s'agit bien là d'une interconnaissance et d'une ouverture, y compris en direction des enseignants du CFA.

Atelier 12

« L'ouverture sur l'environnement pour des ITEP accompagnant des grands adolescents et jeunes adultes : dedans – dehors, jusqu'où ? »

ITEP l'Escale 54 – Association Réalise

« Le DITEP et les grands adolescents /jeunes adultes : quel environnement et quel partenariat à mettre en œuvre pour faciliter leurs insertions sociales »

Cet atelier tente de témoigner d'un virage institutionnel pris il y a maintenant 4 années et de ses effets tant sur des adolescents de plus de 16 ans que sur les professionnels qui les accompagnent au quotidien. Malgré une équipe bienveillante dans ses intentions, c'est le constat que l'accueil de grands adolescents intra-muros de 09h à 17h génère plus de difficultés relationnelles entre eux et dans le lien adolescent/adulte, avec pour conséquence de renforcer leurs troubles, que ce virage a été pris. Le point de visée du travail s'est alors orienté vers une préparation à la sortie de l'ITEP pour ces jeunes bientôt majeurs, afin de lâcher le cadre artificiel de l'institution et faire de la scène sociale extérieure le lieu de construction et d'élaboration de leur projet. Se confronter à « la vraie vie » devient le vecteur de leur inclusion. Ainsi pour que Kévin se lance dans la découverte de la vie à l'extérieur de son domicile et de l'ITEP, l'équipe a réinventé sa façon de faire pour lui proposer une modalité suffisamment rassurante, de sorte qu'il consente à suivre son éducatrice dans les méandres insécurisants (pour lui) de la ville.

Prendre les transports en commun, participer à la vie citoyenne à travers une inscription associative, culturelle, sportive, effectuer des stages... sont autant d'outils pour accompagner les grands adolescents à se loger dans ce qui sera leur société future. Nous les amenons alors à apprivoiser les collectifs du dehors et à ne plus se confronter à ceux du dedans.

ITEP Nazareth 34 – Fondation de l'Armée du Salut

« La dynamique inclusive en œuvre dans les ITEP peut questionner notre capacité à accompagner ce changement par le manque de certaines compétences. »

L'ITEP Nazareth a entamé en 2018 un partenariat avec l'association ARESAT-Occitanie et l'organisme de formation HANDIWORK. Cette association développe de la formation professionnelle en milieu ordinaire et plus particulièrement avec le groupe « les Mousquetaires : Intermarché, Bricomarché et Netto ». Dans le cadre d'un développement d'activité, Handiwork s'est rapproché d'un certain nombre d'établissement médico sociaux (ITEP, IME, ESAT) pour leur proposer des outils d'insertion professionnelle.

Handiwork a ainsi accompagné 4 jeunes de l'ITEP Nazareth avec 3 objectifs : 1. Découvrir le milieu professionnel / 2. Acquérir des compétences professionnelles de base / 3. Acquérir des compétences métiers en logistique-manutention et en mise en rayon.

Le partenariat avec Handiwork est innovant. Il court-circuite les acteurs traditionnels du champ du handicap, pour se placer résolument entre les établissements et le milieu ordinaire. Cette nouvelle donne questionne la capacité de l'ITEP à proposer ce type de prestation avec son plateau technique. Cela interroge aussi l'ancrage de nos établissements dans une logique de qualification plus que dans une démarche compétence. Faire appel à des prestataires pour renforcer la dynamique inclusive souligne peut-être une absence de ressource interne. Nous émettons l'hypothèse que ce déficit de savoirs et de savoir-faire dénote une certaine inadaptation de notre établissement à participer efficacement à la transformation de l'offre médicosocial.

Atelier 13

« Unité d'Enseignement Externalisée en milieu urbain et rural : comment positionner les différentes modalités de l'ITEP »

L'ITEP L'Essor à Monterran Saves (Essor 32)

« Une mutation pour tendre vers les chemins de l'inclusion (rural) »

Comme de nombreux établissements médico-sociaux, l'Itep de Monferran-Savès a des autorisations multiples (semi-internat 12-21, internat, SESSAD). Ses modalités d'accueil ne parviennent plus à répondre aux besoins du territoire pour des enfants de 6 à 12 ans en situation de handicap.

Depuis 2008, nous avons monté un projet qui prend en compte cette évolution. Nous avons relevé ce défi qui nous a confronté à de nombreuses questions auxquelles nous allons tenter de répondre :

- Comment ajuster l'organisation d'un établissement pour répondre au besoin d'un territoire ?
- Comment concilier dynamique scolaire avec la prise en compte de la singularité de chacun ?
- Comment répondre à l'attente des parents entre inclusion scolaire et temps d'apprentissages ?
- Comment amener notre professionnalisme au sein de l'équipe de l'Éducation Nationale ?

L'ITEP Pôle Béroï – Collectif Saint Simon (ARSEAA 31)

« De l'intégration scolaire à la participation à une société vraiment inclusive, un parcours semé d'embûches... » (urbain)

« L'ITEP Les Ormes, après un fonctionnement en vase clos de plusieurs décennies, a pris à bras le corps la question de la participation à une société vraiment inclusive. Malgré des résistances internes et externes multiples, la question du pour ou du contre, à aujourd'hui laissé place à la question du comment.

Nous sommes passés par diverses étapes successives et complémentaires : inclusions individuelles, inclusions collectives en ULIS ou en Unités d'Enseignement Externalisées (UEE), pour aujourd'hui réfléchir à la mise en place de plateforme médicosociale au sein d'établissements scolaires et à l'implantation d'unité de soin au plus près du lieu de vie des enfants. »



Atelier 14

« Aux armes Itépiens : les Unités d'Enseignements Externalisées comme moteur de l'inclusion »

ITEP PEP CBFC (Doubs)

Depuis la rentrée scolaire de septembre 2019, le DITEP des PEP CBFC n'accueille plus de classe au sein de ses murs. Les élèves sont scolarisés dans des établissements scolaires de droit commun, avec l'appui d'une classe externalisée sur chacun des lieux de scolarisation. Nous gardons à l'esprit les besoins particuliers et individuels de nos élèves. Par conséquent nous allons présenter, en nous appuyant sur des vidéos (interviews de parents et d'élèves), les modifications de pratiques et les innovations que ce changement a induit tant du point de vue des professionnels que des jeunes et de leurs familles.

Nous témoignerons des résistances auxquelles nous avons dû faire face, notamment celles des familles parfois frileuses de retrouver le milieu ordinaire qui a exclu leur enfant, de la nouvelle place que doivent construire enseignants et éducateurs avec les différents partenaires qui gravitent autour de l'institution scolaire pour favoriser l'école inclusive.

A partir de ses travaux de recherche, Godefroy Lansade, anthropologue et auteur d'une thèse intitulée « La vision des inclus - Ethnographie d'un dispositif d'inclusion scolaire à destination d'adolescents et jeunes adultes désignés handicapés mentaux », apportera un regard complémentaire sur la politique d'inclusion scolaire et sa mise en actes à travers, notamment, un dispositif nommé Ulis (Unité localisée pour l'inclusion scolaire).

Atelier 15

« DITEP : sur le chemin de la Prévention »

DITEP de Villeurbanne 69 PEP

Le DITEP se définit par trois modalités d'accompagnement : l'accueil de jour, l'accueil de nuit et la modalité ambulatoire. A Villeurbanne, sa mise en place a été impulsée par une Recherche Action effectuée de 2010 à 2014 permettant de refonder une nouvelle équipe DITEP autour d'une pensée commune, au travers des situations partagées d'enfants et d'adolescents. Elle a facilité l'émergence de nouveaux dispositifs, le décloisonnement entre nos structures qui fonctionnaient sous le primat du suivi individuel au SESSAD et sous le primat du groupe à l'ITEP. Malgré des contraintes fortes, elle a favorisé la création de nouvelles pratiques pour élaborer des parcours différenciés inscrits dans une trajectoire. Les DITEP sont amenés à développer de nouvelles réponses qui doivent prendre en compte des interventions directes auprès de l'enfant, l'adolescent et sa famille et des interventions indirectes dans l'appui à l'environnement, auprès des autres professionnels, intervenant dans ces situations. A partir de récits de parcours d'enfants, cet atelier tentera de mettre en valeur la plus-value de croiser les regards, les lieux, les pratiques, créant ainsi une hybridation de savoir-faire au profit de dispositifs de prévention innovants : le « PC-PE » et le dispositif « MAJE ».

Atelier 16

« Nouveaux outils dans le DITEP pour permettre d'évaluer les compétences et mettre en œuvre les apprentissages indispensables à l'inclusion scolaire »

ITEP Du Cher 18 (UGE CAM)

Désormais les politiques publiques visent 80% de scolarisation des élèves en milieu ordinaire. Cependant on constate que pour presque 100% des enfants qui entrent en ITEP, l'école ordinaire n'est plus possible. Il est donc indispensable de mettre en œuvre un accompagnement qui leur permet de réintégrer le milieu ordinaire et également de pouvoir évaluer au sein du DITEP les compétences et difficultés de manière objective et partagée.

Il s'agit donc à la fois d'évaluer à l'aide d'un outil lisible et partagé les potentialités et les domaines qui restent à renforcer mais également de mettre en œuvre un accompagnement qui permet à l'enfant d'apprendre. En effet l'accent a souvent été mis sur l'aspect de la relation et de l'approche psychologique mais nous avons peut-être oublié que ces enfants ont besoins « d'apprendre » pour intégrer les notions nécessaires à la vie en société et dans une scolarité ordinaire.

Depuis 2 ans nous avons mis en œuvre une organisation et des outils spécifiques basés sur l'éducation structurée, sur l'approche pyramidale de l'éducation (ABA Fonctionnel) et sur un référentiel d'Observation des compétences sociales et professionnelles (ROCSP). Ces outils nous permettent d'apaiser les troubles au quotidien au sein de l'ITEP et de renforcer l'alliance avec les familles dans une lecture partagée des situations.

Atelier 17

« Atelier Ciné all inclusive Vision 'AIRE »



DITEP Peyrebrune / Caminem – Association Joseph SAUVY

Le cinéma représente des idées, des concepts mais aussi des réalités sociales. Le cinéma nous interroge, nous agace et nous amène à débattre, à confronter nos idées, à participer à une vie sociale et citoyenne. L'engagement social et citoyen passe par le changement de regard. Prenons ensemble le pari de croiser le regard des enfants des Itep et du reste du monde ! A travers la réalisation d'un court métrage et sa représentation au festival Vision'AIRE, festival conçu et organisé par un groupement d'ITEP (des départements 66 et 34) les enfants ont choisi la formule « inclusive ». A noter que lors des pauses des journées d'études et de formation de Montpellier nous aurons l'occasion de découvrir les différents films réalisés dans le cadre de ce festival Vision'AIRE.

Atelier 18

« Restaurer la capacité d'action des parents : la Résistance Non Violente en DITEP »

ITEP Bourneville 34 – ADAGES

Présentation et mise en place en DITEP de la Résistance Non Violente (RNV) comme soutien la restauration de la capacité d'action des parents : cheminement, difficultés rencontrées, avancées. Le projet de société inclusive nous pousse à repenser le centre de gravité du projet concernant les jeunes : il ne peut plus être au cœur de nos établissements, la place de chacun quelle que soit ses particularités est dans la Cité et pour les jeunes accompagnés en ITEP, dans leur environnement familial et social, scolaire ou professionnel.

Atelier 19

« Mise en place d'une équipe mobile pour des enfants de 3 à 5 ans »

ITEP Les Alicantes Nîmes 30 – Association ANER

Aujourd'hui, avec trois décennies de situations, de rencontres, de préadmission avec les parents dans le cadre de l'ITEP Les Alicantes, nous pouvons dire que la grande majorité des parents signalent que les troubles de leurs enfants étaient présents dans la toute petite enfance et notamment dès l'entrée dans un collectif (crèche, maternelle...). Certes les expressions peuvent être différentes selon leur âge et l'importance de leurs troubles, mais elles présentent le plus souvent les mêmes caractéristiques cliniques. Ces mêmes constats sont partagés par nos partenaires institutionnels (MDPH, EN, CMPEA, PMI...) et ont conduit à un projet d'équipe mobile basé au sein de l'ITEP les Alicantes pour prendre en compte les demandes concernant plus spécifiquement les enfants relevant de maternelle (3 à 5 ans) présentant d'importants troubles du comportement tant en milieu familial qu'à l'école, sur notification de la MDPH et ce depuis septembre 2018. En quoi le développement d'une équipe mobile ITEP fonctionnant en Dispositif et dédiée à la petite enfance, constitue-t-il un enjeu majeur et une réponse adaptée dans le cadre d'une société inclusive et solidaire ?

Atelier 20

« Quelle participation du jeune et de ses représentants légaux à la construction de son projet en MECS et ITEP ? »

AIRE et ANMECS

Animé conjointement par l'AIRE et l'ANMECS cet atelier vise à partager des points de vue entre MECS et ITEP. Des témoignages croisés d'anciens usagers, d'équipes de ces structures seront présentés. Une réflexion sera engagée sur les modalités de participation du jeune et de ses parents/responsables légaux à la co-construction de ses divers projets à la MECS (5 PP) et au DITEP (PPA), dans des cadres institutionnels différents mais complémentaires au regard de son parcours. Dans un deuxième temps l'AIRE et l'ANMECS présenteront l'état d'avancement de l'étude qu'ils mènent au sein des territoires. Cette étude vise la promotion auprès des pouvoirs publics d'une approche originale de coopération interinstitutionnelle autour du parcours des jeunes accompagnés conjointement en MECS et ITEP.